



SKOLEN 24/7

RAMMER FOR EN AKTIV SKOLE

Et inspirationskatalog for alle, der står over for
at opgradere skolernes fysiske rammer.

Skolen 24/7 - rammer for en aktiv skole

Inspirationskataloget er udarbejdet af BARK Rådgivning på vegne af Lokale og Anlægsfonden og Realdania

Februar 2017

Design og layout: Le bureau
Tryk: Tarm Bogtryk
Oplag: 500

SKOLEN LEVER 24/7

Sollyset vælger ind gennem de enorme vinduer, der strækker sig fra gulv til loft i idrætshallen på Tagensbo Skole i København. Den store, lyse hal er det første, man møder, når man træder ind ad den nyrenoverede skoles hovedindgang. Her er rig mulighed for at sætte gang i kroppen, for københavnerskolens rammer indbyder til leg og idræt, hvad enten man er indenfor eller udenfor.

Tagensbo Skole er frontløber for en ny tankegang, som gradvist har bredt sig til hele landet. Den er blevet et lokalt mødested og lever næsten døgnet rundt. Da skolen i 2012 lod hegnene mod lokalsamfundet falde, var det for at ophæve gamle skel og invitere lokalsamfundet indenfor.

Pointen er, at skolen ikke bare er til for elever og lærere. Den er til for os alle.

Landet over rummer flere og flere danske folkeskoler et utal af forskellige aktiviteter. Om dagen bruges bygningerne til at drive skole. Om eftermiddagen indtager idrætsforeningerne idrætshallen, og om aftenen fortsætter lokalbefolkningen med at bruge haller, sale, fag- og undervisningslokaler til idræt, musik, dans, kunst og møder i lokale foreninger.

Når skolen skal leve 24/7, kræver det en anden tilgang til indretning og brug af skoler, som kun så småt er begyndt, men som skal implementeres i alle danske kommuner og skoler i de kommende år. Udfordringen er, at mange folkeskoler ikke har faciliteterne til at føre de mange visioner ud i livet og ofte mangler inspiration til, hvordan det kan gøres.

I Realdania og Lokale og Anlægsfonden har vi fulgt udviklingen tæt. Sammen og hver for sig har vi gennemført konkrete indsatser og projekter, som nytænker og udfordrer skolebygningen, skolegården og forbindelsen mellem ude og inde. Projekter, som har skabt fysiske rammer, der er så sjove og inspirerende, at man slet ikke kan lade være med at sætte gang i kroppen. Og som viser, at det ikke nødvendigvis kræver store anlægssummer at byde indenfor og skabe en pulserende skole 24/7.



Denne publikation samler op på resultaterne. 15 inspirerende cases fordelt på otte kapitler giver konkrete løsninger på, hvordan skolens rum kan opgraderes, så de bliver multifunktionelle og understøtter bevægelse og læring – både i og uden for skoletid. Tre interviews giver yderligere indblik i det potentiale, der ligger i en opgradering af den lokale skole for både skoleledelsen, lokalforeningen og kommunen.

Vi håber, at alle, der står foran en opgradering af deres skolebygning eller skolegård, vil lade sig inspirere og tage erfaringerne videre, når fremtidens skole skal udvikles.

God læselyst.



Esben Danielsen
Direktør
Lokale og Anlægsfonden



Anne Skovbro
Filantropidirektør
Realdania

Kampagner

SKOLE+

Skole+ var en kampagne med fokus på, hvordan skolernes indendørsfaciliteter kan indrettes, så de i højere grad inviterer til idræt og bevægelse. Målet var at give børn og voksne lyst til at være aktive – både i og efter skoletid. Danmarks Idrætsforbund, Realdania og Lokale og Anlægsfonden stod bag kampagnen, der har støttet seks skoler med sammenlagt 26 mio. kr.

Skole+-kampagnen startede i januar 2014, og projekterne står færdige i efteråret 2016 og foråret 2017. Evalueringen af Skole+ udarbejdes af NIRAS og forventes færdig i sommeren 2017. Find flere informationer hhv. på Lokale og Anlægsfondens og Realdanias hjemmeside.

DRØN PÅ SKOLEGÅRDEN

Drøn på skolegården var en kampagne med fokus på eksperimenterende, fysiske tiltag på skolernes udearealer. Fokus var på de små, men innovative fysiske greb, der lægger op til bevægelse – også for de mindst aktive – i og efter skoletid. Bag Drøn på skolegården stod et partnerskab mellem Realdania, Lokale og Anlægsfonden og Kræftens Bekæmpelse med et budget på godt 21 mio. kr. Kampagnen har støttet syv skoler.

Drøn på skolegården-kampagnen blev indviet i november 2012, og alle projekter er gennemført. Evalueringen af Drøn på skolegården udarbejdes af Syddansk Universitet og den forventes færdig i foråret 2018. Find flere informationer på Lokale og Anlægsfondens og Realdanias hjemmesider.

PLAYSPOTS

Playspots er små, fysiske greb på skolernes udearealer med fokus på bevægelse. Projekterne viser, hvordan budgetter på omkring 1-2 mio. kr. kan bidrage til en aktiv hverdag for eleverne. Playspots er støttet af Lokale og Anlægsfonden og indgår i forskningsprojektet Space, et samarbejde mellem Syddansk Universitet, Region Syddanmark og HOW Planning and Landscape.

Playspots blev evalueret af Syddansk Universitet i 2013. Alle Playspot-projekter blev indviet i 2011.

LÆSEVEJLEDNING

Publikationen præsenterer innovative og inspirerende løsninger på, hvordan skolerne kan åbnes og gøres tilgængelige for alle. Publikationen er bygget op omkring otte centrale skoleområder, der belyses i otte kapitler: indgangspartiet, læringsrummet, gangen, idrætshallen, fællesrummet, skolegården, nærområdet og naturområdet.

Hvert kapitel introducerer skoleområdet udfordringer og udpeger potentialer for, hvordan det kan omdannes og opgraderes. Hvert skoleområde eksemplificeres gennem cases, der viser, hvordan fleksible og multifunktionelle løsninger kan tilpasses skolens forskellige brugere – elever, foreningsliv og lokalbefolkning – samtidig med at de understøtter bevægelse og læring i og uden for skoletid.

I publikationen introduceres også tre fortællinger fra den progressive administrerende leder, den kommunale ildsjæl og den igangsættende foreningsformand, som hver især deler de ud af erfaringerne fra omdannelsen af deres lokale skole. Sidst i publikationen findes en række anbefalinger til et godt samarbejde mellem skoler, skolebestyrelser, kommuner og foreninger.

INDHOLDSFORTEGNELSE



INDGANGSPARTIET

Side 8: Skolen byder indenfor

Inde- og udearealer smelter sammen, når indgangs-partierne gentænkes som opholds- og bevægelsesrum.

CASE / **Virring Skole**



LÆRINGSRUMMET

Side 16: Læring sættes fri

Læringen er rykket ud af klasseværelset. På skolernes udearealer etableres rum til læring i det fri.

CASES / **Skanderup-Hjarup Forbundsskole + Vilhelmsro Skole**



GANGEN

Side 30: Gangareal bliver mødested

Gangarealer er ikke længere lange og kedelige, når de omdannes til aktivitets- og fordybelsesrum.

CASES / **Søndervangskolen + Arresø Skole**



IDRÆTSHALLEN

Side 40: Idrætshallen 24/7

Tidligere var idrætshallen ofte opført efter de samme grundprincipper, men i dag er de fleksible og multifunktionelle.

CASES / **Tagensbo Skole + Stokkebækskolen**



FÆLLESRUMMET

Side 54: Fornyede fællesrum

Aulaer kan få liv 24/7, og kantinen kan få flere funktioner, når skolerne gentænker deres fællesrum.

CASES / **Bellahøj Skole + Haarby Skole**



SKOLEGÅRDEN

Side 64: Skolegården er for alle

Aktivitetszoner henvender sig til forskellige alderstrin i de nyindrettede skolegårde.

CASES / **Sletten Skole + Nørre Snede Skole**



NÆROMRÅDET

Side 76: Skolen inddrager nærområdet

Når skolen inddrager nærområder, skaber det nye mødesteder for skole og lokalsamfund.

CASES / **Vanløse Skole og Hyltebjerg Skole + Skåde Skole**



NATUROMRÅDET

Side 90: Fra vildnis til grønne rum

Skolens vildnis omdannes til grønne lommer, der inviterer til leg i det fri.

CASES / **Skørping Skole + Stolpedalsskolen**

INTERVIEW & ANBEFALINGER

Side 27: Kommunerne skal turde blande sig

INTERVIEW / Formand Tom Larsen, Børne- og Skoleudvalget

Side 51: Når samarbejde starter en ny bevægelse

INTERVIEW / Formand Pia Skovshoved, Hesselager Sport og Kultur

Side 87: Den fysiske omdannelse bør ikke stå alene

INTERVIEW / Administrativ leder, Gitte Skuldbøl, Skåde Skole

Side 101: anbefalinger

Skolen byder inden- for

På mange skoler skærmer store, tunge døre og triste indgangspartier for det liv, der foregår på skolen. Men når skolens indgangsparti gentænkes og åbnes, sendes et stærkt signal til både elever og lokalsamfund om, at tiderne er skiftet, og skolen nu byder indenfor.

Store glaspartier og ny belægning inde og ude er nogle af de designgreb, der kan være med til at udviske overgangen mellem skolen og lokalområdet. Formålet er at trække eleverne ud i skolegården, samtidig med at nye brugere inviteres indenfor. Inde i indgangspartiet kan simple redskaber som bolde, net og rutschebaner gøre et ellers kedeligt transitrum til et sjovt opholdssted.

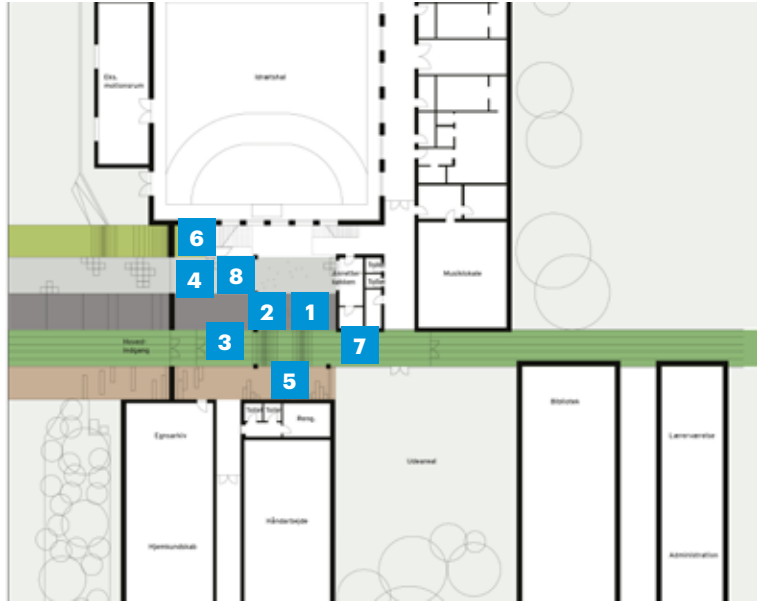
”Det var virkelig ikke sjovt, når man skulle vente på bussen efter skole. Nu er der hele tiden noget at lave – både indenfor og udenfor – for banerne er begge steder.”

Viktor 4.B, Virring Skole

VIRRING SKOLE

Virring Skoles distrikt strækker sig over et stort areal i Skanderborg Kommune, og mange af skolens elever ankommer derfor med bus. Tidligere medførte det en lang og kedelig ventetid for eleverne ved skolens indgang. Men en omdannelse af Virring Skoles indgangsparti har skabt et aktivt venterum for eleverne, der også er blevet et lokalt mødested for både forældre og lokalbefolkningen.

Indgangspartiet aktiverer eleverne i både pauser, timer og ventetid. Skrå plader i loftet sikrer god akustik, så børnene kan tåle at løbe rundt på løbebanen eller fordybe sig i stilleområdet uden at forstyrre hinanden. Store glaspartier giver større lysindfald. Der er slået hul i loftet og fundet flere kvadratmeter med en ekstra etage. Overetagen er bl.a. udnyttet til fitnesscenter til glæde for de store elever, forældre og andre i lokalsamfundet. Indgangspartiet anvendes også som samlingssted, fx til elevernes sommerafslutning, mens lokalbefolkningen har glæde af det til loppemarkeder og andre sociale arrangementer.



1. Nettet tjener både som klatreområde og skaber rammen om en boldbane. Underlaget er et blødt faldunderlag.
2. Ved at dele indgangspartiet op i to etager er der skabt plads til et fitnesscenter på overetagen. Det sikrer, at generationerne mødes på tværs.
3. Løbebanen har fået en lille forhøjning, som især de mindste har glæde af som rutschebane.
4. Løbebanen starter ude foran skolen, fortsætter gennem bygningen på gangen og skaber drøn på skolestart og frikvarter.





5. Indgangspartiet kan bruges i idrætsundervisningen, og klassiske idrætsselementer får ny funktion i undervisningen.

6. Både store og små har glæde af rutschebanen.

7. Med de simple klatregreb bliver murstensvæggen et aktivitetsområde.

8. Turen ned fra overetagen til indgangen kan enten ske via trapperne eller klares med en hurtig rutschetur. Bordtennisbordet er blevet et populært samlingssted i frikvarteret og kan hurtigt rulles til side ved større forsamlinger og arrangementer.



BELIGGENHED

Virring, Skanderborg Kommune

ORGANISATION

Virring Skole, Skanderborg Kommune samt lokale foreninger

RÅDGIVERE

Transform, Sloth Møller og forsker Jens Troelsen, SDU

AREAL

500 m²

ANLÆGSSUM

4,6 mio. kr.

EN DEL AF

Skole+

Læring sættes fri

Naturens farver, former og materialer kan blive en naturlig del af undervisningen, når læring flyttes ud under åben himmel. Læring i det fri giver frisk luft, og muligheden for at bevæge sig øger koncentrationen og understøtter de længere skoledage.

Simple greb som borde og bænke under trækroneerne kan give plads til undervisning eller gruppearbejde. Men også rummene mellem skolebygningerne i tætbebyggede skoleområder kan udnyttes til opholdsrum i og efter skoletid.

SKANDERUP- HJARUP FORBUNDSSKOLE

Mellem landsbyerne Skanderup og Hjarup, nær Kolding, ligger Skanderup-Hjarup Forbundsskole. Skolen engagerede de 9-12-årige i udviklingen af et læringslaboratorium i krattet mellem skole, skov, holdbaner og boligområde. Formålet var at integrere udearealer i undervisningen og samtidig aktivere skolens unge, der ikke fik rørt sig nok.

Laboratoriet er i dag et alternativ til klasseværelset, hvor eleverne udfordres i eksperimenterende leg og læring ude i den friske luft i både dansk-, matematik-, sløjd- og idrætsundervisningen. Området hedder i dag Kratskolen og fungerer som elevernes frirum på skolens område, både i og efter skoletid.

Det 165 kvadratmeter store læringslaboratorium består af en simpel og rå trækonstruktion med trapper, et undervisningsrum med tavler og borde-/bænkesæt samt et skur med basale rekvisitter som skamler, bukke og bordplader, tove, målepinde og spande.

Placeringen understreger Kratskolens rolle som bindeled mellem skole og lokalområde. Kratskolen ligger i gåafstand fra skolen, så elever nemt kan nå derhen for en times undervisning, men også tilpas langt væk til at læringslaboratoriet er et frirum i pauserne.





BELIGGENHED
Mellem Skanderup og Hjarup,
Kolding Kommune

ORGANISATION
Skanderup-Hjarup Forbundsskole
og Kolding Kommune

RÅDGIVERE
MoHo co-creative Architects og
Bureau Detours

AREAL
165 m²

ANLÆGSSUM
840.000 kr.

EN DEL AF
Drøn på skolegården



1. Små stier leder børnene ud i kragtet fra platformen, så de kan gå på opdagelse.
2. Trapperne bruges til undervisning og gruppearbejde, men også som tilskuer-rækker ved fodboldkampe.
3. Platformens centrum danner rammerne for et simpelt undervisningslokale. Under den kraftige tagkonstruktion kan man søge ly, men den kan også bruges til at hænge gynger, reb eller net op i.





VILHELMSRO SKOLE

Ved den nyopførte Vilhelmsro Skole i Fredensborg giver placeringen ved skov og eng mulighed for, at naturen kan slynge sig ind og ud mellem bygningerne.

Skolen arbejder aktivt med at få eleverne ud i naturen. Store vinduespartier skaber sammenhæng mellem udearealerne og stueetagen, og eleverne kan hente træ og blade ind til undervisning og værksteder.

Klatrestativer, snørklede stiforløb og forskelligartede opholdsplateauer er etableret rundt om bygningen – med og uden overdækning til forskellige former for fysisk læring og pausegymnastik i det grønne. Men uderarealerne lever også uden for skoletid. Det gælder især de små, grønne opholdsrum, som gymnastikforeningen bruger til træning.



1



2



2



1. De hvide padehatter skaber et afgrænset område til undervisning og ophold.
2. Eleverne har ansvar for at passe krebs i den kunstigt anlagte sø. Tiltaget har været med til at sikre, at alle elever kommer ud i det grønne.
3. Bygningernes niveauer er udnyttet til udendørs opholdsrum. Allerede om foråret bliver de varme nok til, at eleverne kan rykke gruppearbejdet udenfor.
4. (Næste side) Mange af skolens udendørsarealer er udnyttet til funktioner, som indbyder til at få pulsen op. De simple opstregninger på broen får børnene til at løbe om kap.



3

BELIGGENHED
Fredensborg, Fredensborg Kommune

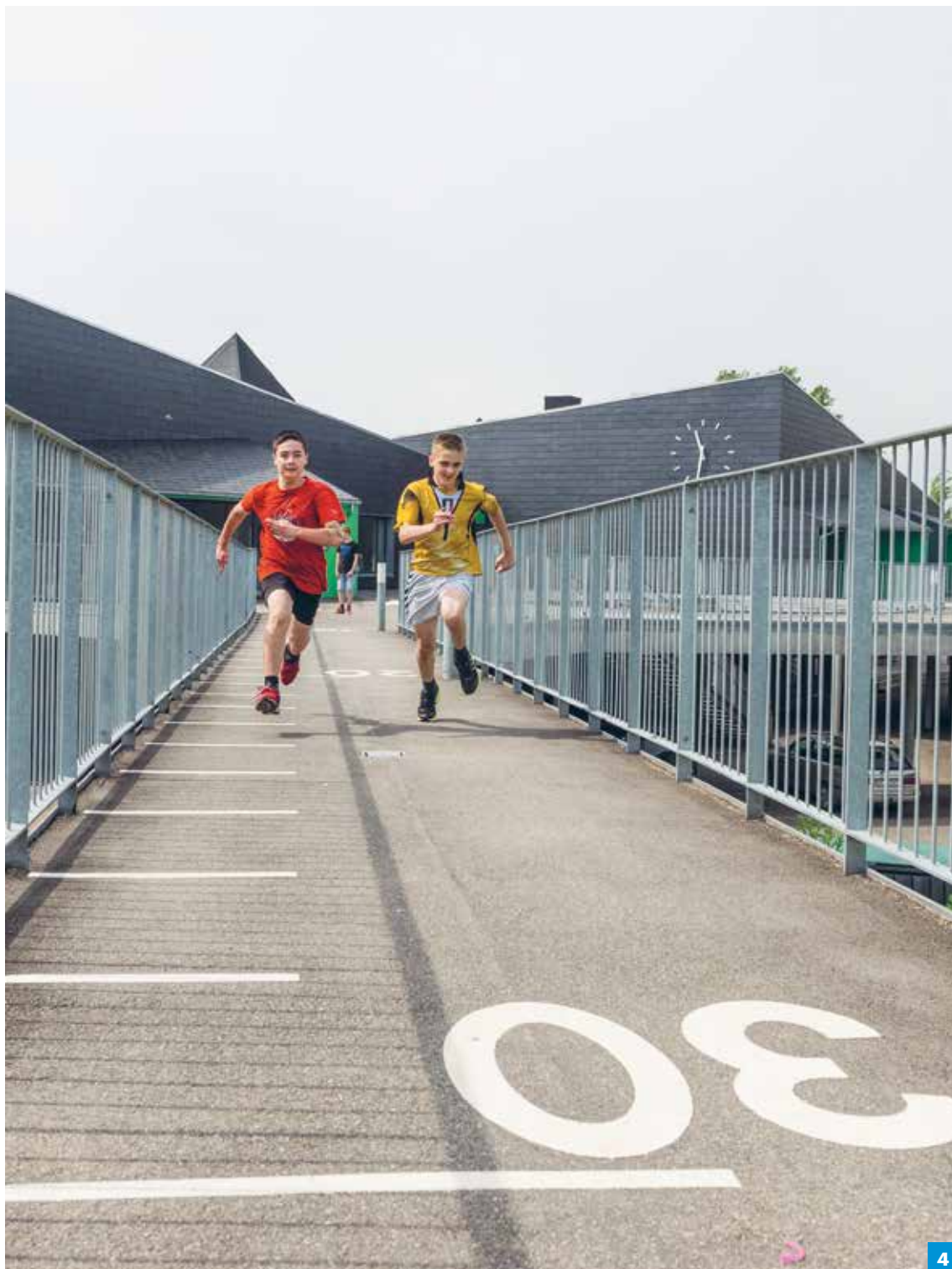
ORGANISATION
Vilhelmsro Skole og Fredensborg Kommune

RÅDGIVERE
Rubow Arkitekter, Lassen Landskab og BBP Arkitekter

AREAL
2.000 m²

ANLÆGSSUM
136 mio. kr.

EN DEL AF
Selvstændigt projekt støttet af Lokale og Anlægsfonden



4

INTERVIEW med Tom Larsen, formand for
Børne- og Skoleudvalget, Lolland Kommune

Kommunerne skal turde blande sig

Børne- og Skoleudvalgets formand, Tom Larsen, bakkede op og sikrede den nødvendige politiske støtte og økonomi, så skolegården på Fjordskolen Byskoleafdeling kunne omdannes og åbnes mod lokalsamfundet.

Fjordskolen Byskoleafdeling var udfodret af konflikter og drilleri i pauserne, men i dag hjælper de større elever de mindre. Det kan lyde som utopi, men siden omdannelsen af skolegården på Fjordskolens Byskoleafdeling i Nakskov i 2014 har en mere inkluderende hverdag indfundet sig på skolen.

Forandringen skyldes ifølge den kommunale ildsjæl og formand for Børne- og Skoleudvalget i Lolland Kommune, Tom Larsen, et stærkt samarbejde mellem kommune og skole, der ikke kun har ændret skolens fysiske udtryk, men også det sociale liv. Skolens nye legeområde og musik-

hus åbner sig nemlig mod lokalsamfundet og lader eleverne forstå, at de er en del af noget større, af et samfund, hvor de har ansvar for at passe på hinanden.

SKOLEN ER ET DANNELSESPROJEKT

Tom Larsen har taget aktiv del i skolebestyrelsens og elevernes ønske om at omdanne udendørsarealerne til et lege- og bevægelseslandskab. Som politisk formand sikrede han den nødvendige politiske og økonomiske opbakning til projektet. Hans store engagement skyldes, at skolerne er en hjørnesten i samfundet, siger han:

Den asfalterede skolegård er omdannet til et legeunivers med forskellige aktivitetszoner på Fjordskolen Byskoleafdeling.



Når skolerne åbnes, bliver elevernes forståelse af samfund og foreningsliv styrket.

"At gå i skole i dag handler ikke længere blot om læring - at gå i skole er et dannelsesprojekt. I dag vokser eleverne op under vilkår, der er vidt forskellige fra tidligere. Alt for mange ser indad og tænker på sig selv. Eleverne er små guldklumper. De køres i skole, de hentes igen, og mange behøver slet ikke at klare sig selv."

Derfor sidder skolerne ifølge Tom Larsen med et stort ansvar:

"Skolerne skal lære eleverne om det at være borgere i et samfund, om det at tage vare på hinanden og om nødvendigheden af bevægelse og motion. Skolernes rolle i samfundet er derfor enormt stor. Det skal kommunerne anerkende. Skolerne og kommunen har på mange måder en fælles vision - at skabe rammerne for trivsel og medborgerskab i kommunen."

TÆNK UD OVER EGNE HEGN

Nøglen til succes er, ifølge Tom Larsen, at åbne skolerne og fjerne skellet mellem det

offentlige rum og skolernes rum. Det kræver, at kommunen i højere grad tør tænke den kommunale planlægning ind på skolerne, og at skolerne tør tænke ud over egne hegn og rækværk.

Nogle måneder inde i projektet med omdannelsen af Fjordskolen Byskoleafdeling blev Tom Larsen ringet op. Kommunen blev tilbudt at købe skolens nabobygning, en nedslidt murbrok, som stod til nedrivning:

"Skolebestyrelsen havde et ønske om at udvide skolearealet, og her fik vi tilbudt en grund. Det var en win-win-situation. Den nye grund var ikke officielt en del af skolen, men er i dag et vigtigt bindeled mellem skole og lokalsamfund."

Den nye grund muliggjorde samtidig etableringen af et nyt musikhus i byen, en idé, der længe havde floreret på kommunens ønskeliste. Skolen og kommunen samlede kræfterne økonomisk og gjorde musikhuset til en realitet i forbindelse med omdannelsen. Musikhuset er placeret i



skolegården, men er åbent for alle.

"Når skolerne åbnes, bliver elevernes forståelse af samfund og foreningsliv styrket. Skolens nye musikhus og gården er med til at gøre skolen til et lokalt samlingssted, hvor forskellige mennesker kan dyrke socialt samvær og sport, og hvor man mødes på tværs af interesser og skel. Det skaber også bedre og mere bevidste elever i dagligdagen."

Ifølge Tom Larsen er det kommunens pligt at sætte rammerne for, at skolerne kan løfte opgaven:

"Kommunen skal invitere til dialog og bakke skolerne op omkring deres visioner. Helt konkret kan kommunen bidrage med ekspertviden, god processtyring og konceptudvikling, for det er vigtigt at have et stærkt koncept for omdannelsen. Det er på baggrund af konceptet, at jeg kunne skaffe den nødvendige

økonomiske og politiske opbakning."

Tom Larsen rømmer sig tænkstomt, før han slutter af:

"Det er vigtigt, at man som kommune tør blande sig, for skolerne har mange gode idéer, der venter på at blive realiseret. Derfor står min dør altid åben. I øjeblikket arbejder vi på at skabe et bindeled mellem skolen og en nærliggende skatebane ..."

Gang- areal bliver møde- sted

Klokken ringer, og eleverne skynder sig ud på gangen og videre til skolegården eller kantinen. På mange ældre folkeskoler fungerer gangen stadig som transportkorridor, der forbinder og adskiller skolens rum. Men ved at gentænke gangarealet, så det bliver mere fleksibelt, kan skolens kapacitet udvides, både i og efter skoletid.

Når gangen deles op i forskellige zoner, udvides skolens plads til leg, løb og fordybelse til gavn for alle skolens elever. Bevægelse og idræt kan også foregå på gangene, hvis de indrettes med opvarmningsstationer, opstregning eller bløde underlag. Forbedres akustikken, kan eleverne lege og løbe. Og med en opdeling i små grupperum bliver gangen et sted for læring, hvor undervisningen kan trækkes ud i timerne.

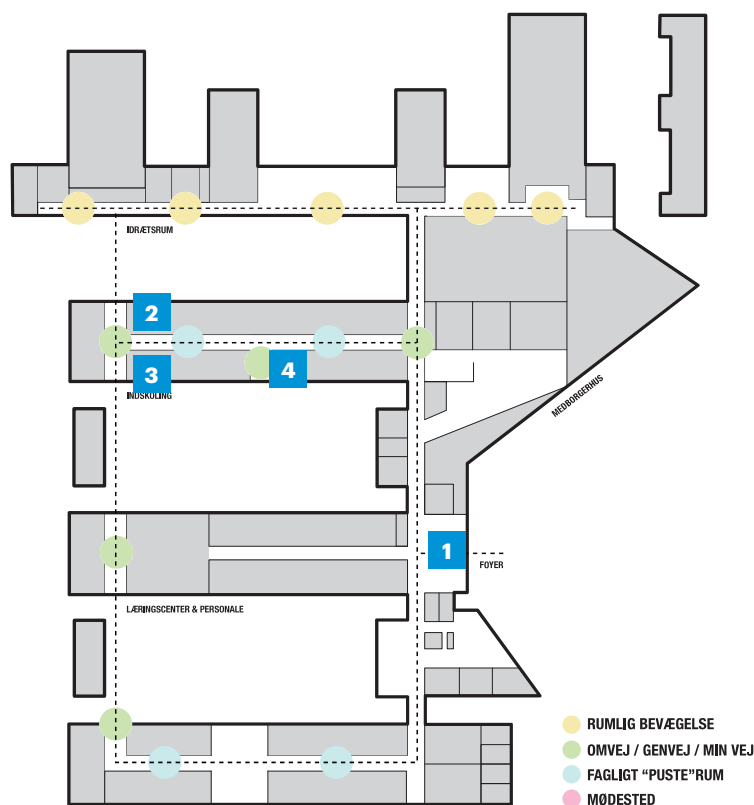


SØNDERVANGSKOLEN

Søndervangskolen ligger i Viby i det sydlige Aarhus. Skolen er et tidstypisk skolebyggeri fra 1969, som bl.a. kan kendes på de langstrakte, lige gange, der forbinder skolens rum. På Søndervangskolen ville man derfor aktivere det 1,2 km lange gangareal og udnytte pladsen til flere aktivitetsrum og plads til fordybelse.

Multifunktionalitet er et af nøgleordene for omdannelsen: Garderoberne danner små, grønne nicher, hvor den ene side udfordrer elevernes fysik med klatregreb og reb til at slynge sig i, mens den anden side har garderobeskabe med plads til tøj og sko. Røde og gule mellemrum bryder gangforløbet. Her kan eleverne lege i boldbur, pudrum og på klatrebane. Opdelingen af gangarealet i mindre bevægelses- og stillerum sætter fart på eleverne i pauserne og skaber rum til fordybelse i timerne, så undervisningen kan trækkes ud på gangen.

En god støjregulering har været altafgørende for projektet, fx kan børnene balancere og klatre op på et farverigt lege-element i kantine uden at forstyrre spisningen.



1. Det er svært at koncentrere sig om madpakkespisningen. Det farverige legeelement skaber en rumlighed i kantinen og bryder med rummets ensformige, gule mursten.
2. Det kan sagtens gå vildt for sig i det gule rum, for gode akustikforhold sikrer, at larmen ikke generer dem, der opholder sig på gangen.
3. Bag garderoben gemmer sig et rødt, blødt og indbydende legerum, som eleverne kaster sig over, så snart overtøjet er på plads.
4. Forhinderingsbanen udnytter gangens højde og sørger for, at der kan foregå forskellige aktiviteter på både første og anden etage samtidigt. Især nettet på første etage er et populært sted til gruppearbejde og læsetid.

**BELIGGENHED**

Viby, Aarhus Kommune

ORGANISATION

Søndervangskolen, Aarhus Kommune samt lokale foreninger

RÅDGIVERE

Friis og Moltke Architects, SMAK Architects og Grethe Sandholm

AREAL1.279 m²**ANLÆGSSUM**

7 mio. kr.

EN DEL AF

Skole+



Engang var vi altid inde i klasseværelset, men nu er vi begyndt at bruge bevægelsesstien i pauserne og i timerne. Der er et net over stien, hvor vi tit sidder i timerne og laver opgaver. Det er sjovere end at sidde inde i klassen.

Nawed, 9. klasseselev, medlem af elevrådet, Søndervangskolen



ARRESØ SKOLE

Arresø Skole Magleblæk Skoleafdeling i Frederiksværk stod med behovet for flere bevægelsesfremmende tiltag for eleverne, samtidig med at der manglede plads til de lokale foreninger, der flittigt brugte skolen til bl.a. gymnastik og brydning.

Ved at ombygge den lange og grå gang har skolen skabt et bevægelsesområde, der fremmer det fysiske aktivitetsniveau på tværs af klassetrin, og samtidig skabt plads til, at foreningerne kan bruge området, når de har aktiviteter i idrætshallen.

Hovedgrebet i omdannelsen har været at skifte betongulvet ud med idrætsgulv, hvilket har skabt gode akustikforhold og et blødere underlag til leg og bevægelse. De mange kasser, der er placeret oven på og ved siden af hinanden, har skabt nye muligheder for ophold og aktiviteter langs gangen. Kasserne bruger eleverne til at kravle ind i og oven på, og i gangens midtpunkt danner de en tribune, der bl.a. kan bruges til undervisning. Men også "boksepudeskoven", der kan bokses eller kravles på, danner et afbræk i skolens lange gang.

Kasserne er et gennemgående, alsidigt og simpelt element i omdannelsen.

BELIGGENHED

Frederiksværk, Halsnæs Kommune

ORGANISATION

Halsnæs Kommune, Arresø Skole, Magleblik Skoleafdeling samt lokale foreninger

RÅDGIVERE

NORD Architects og Balslev Rådgivende Ingeniører; Mette Rose Eriksen, UCC

AREAL

1.800 m²

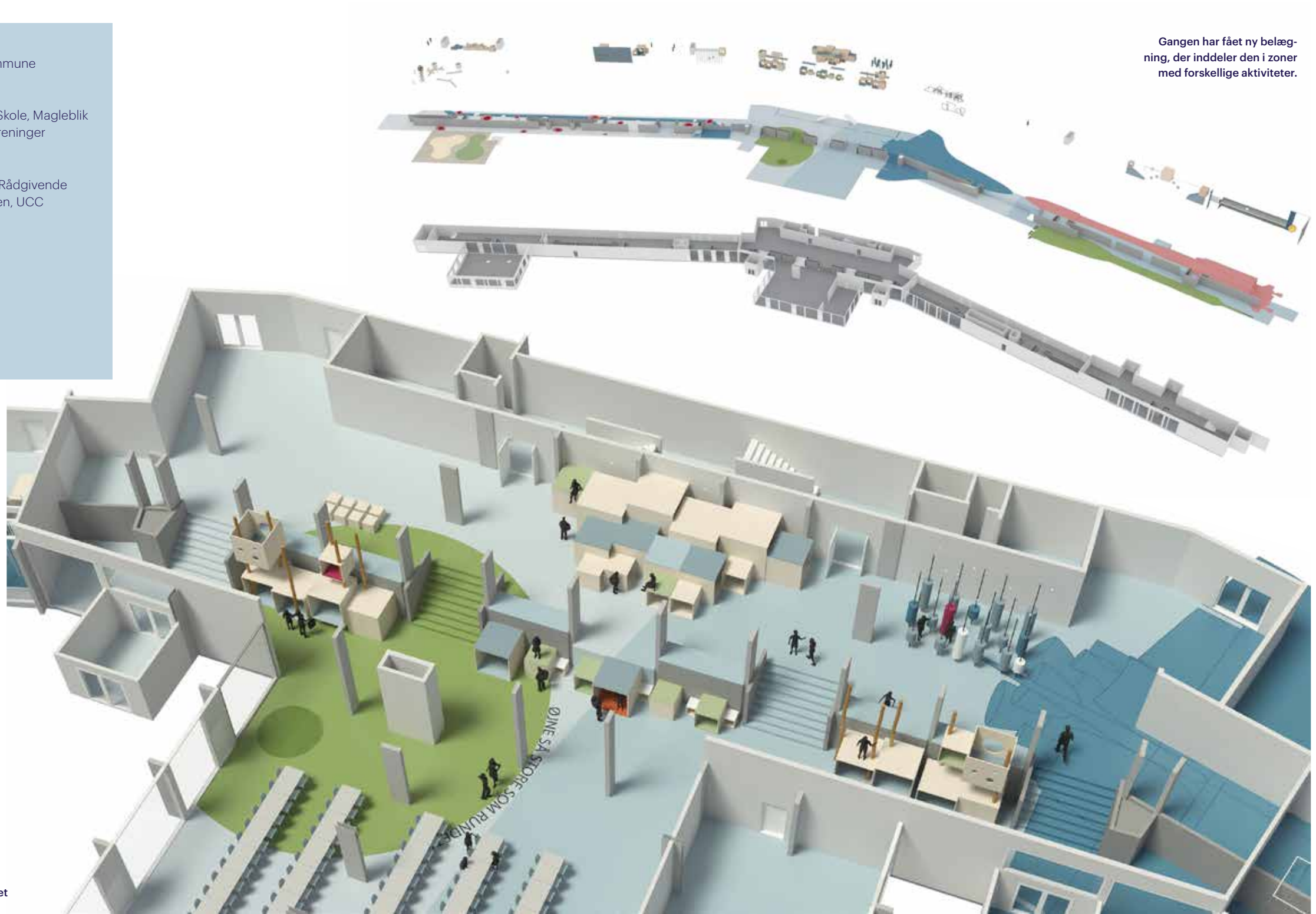
ANLÆGSSUM

6 mio. kr.

EN DEL AF

Skole+

Gangen har fået ny belægning, der inddeler den i zoner med forskellige aktiviteter.



En stor, grøn cirkel på gulvet skaber en visuel sammenhæng mellem gang og kantine og bliver samtidig et naturligt mødested.

Idræts- hallen 24/7

Rundt om på landets skoler er mange idræts-
haller bygget op omkring de samme grund-
principper. De bruges primært til planlagte
idrætsaktiviteter, og nogle steder står de
uudnyttede efter skoletid.

Men hallerne har et stort potentiale til at dan-
ne ramme om endnu mere leg og bevægelse.
I frikvarteret, i undervisningen og uden for
skoletid. Med mobile vægadskiller eller
foldevægge kan de store rum inddeles i zo-
ner, som skaber mulighed for at dyrke flere
idrætsaktiviteter side om side. Salens væg-
højde kan bruges til klatrevægge med blødt
faldunderlag, som også de yngste kan boltre
sig på. Og mobile siddemøbler skaber
loungeområder til gruppearbejde eller ned-
køling efter idrætsaktiviteter.



TAGENSBO SKOLE

Tagensbo Skoles nye idrætshal i Københavns nordvestkvarter inviterer lokale foreninger og børn og unge indenfor. Med fokus på integration af lokalområdet er skolens hegn revet ned og idrætshallen opført.

Netop idrætshallen er det første, man møder, når man træder ind på skolen. Den kan anvendes som idrætshal, men kan også danne ramme om koncerter, teaterforestillinger og udstillinger. Indenfor er salen udstyret med sportsgulv, og trapperne kan bruges som tilskuerrækker. Udenfor – på idrætshallens tag – er skabt mulighed for aktiviteter som løb, klatring og picnic.

I tilknytning til idrætshallen er en række aktivitets- og møderum kommet til. De bruges til fitness, yoga, dans, gymnastik og øvelokaler, og sammen med hallen danner de et lokalt mødested, der binder skole og lokalsamfund sammen.

Fra idrætshallen er direkte kig til det åbne og grønne udendørsareal.



BELIGGENHED

København NV

ORGANISATION

Tagensbo Skole og Københavns Kommune

RÅDGIVERE

Kjaer & Richter, Nøhr & Sigsgaard

AREAL

2.500 m²

ANLÆGSSUM

57 mio. kr.

EN DEL AF

Selvstændigt projekt støttet af Lokale og Anlægsfonden



1. Fra taget er en god udsigt over området. Om sommeren er taget populært blandt områdets beboere, der mødes til picnic.
2. Den store sal kan bruges til flere aktiviteter på én gang. Kantområderne kan bruges til vertikale aktiviteter, fx rebklatering, mens salens centrum kan bruges til fx boldspil.
3. Hegnet er revnet ned og lokalsamfundet er inviteret ind på det store, nye inden- og udendørs-aktivitetsområde. Alle områder, selv taget, er udnyttet i det tætbefolkede nordvestkvarter.



STOKKEBÆK- SKOLEN

I Hesselager på Sydfyn var der akut brug for mere plads til både skoleelevernes idrætstimer og lokalsamfundets aktiviteter. Derfor gik skolen og de lokale foreninger sammen om at skabe et nyt samlingspunkt for bevægelse og idræt i den lokale skole.

I dag er skolens idrætshal omdannet, og skolen har fået en ny motoriksal med plads til flere aktiviteter. Motoriksalen og idrætshallen har fået gummibelægning, og den kan både bruges af de mindste til at tumle på, til springgymnastik og til den lokale forenings fodboldstræning. Motoriksalen og idrætshallen kan bruges til forskellige aktiviteter på samme tid eller slås sammen ved større begivenheder såsom idrætsstævner og teaterforestillinger.

Ved at inddrage dele af skolens kvadratmeter, er der også skabt plads til, at det lokale fitnesscenter kan være på skolen. Således er skolen blevet til et lokalt mødested på tværs af alle generationer.

Motoriksalen og idrætshallen ligger i forlængelse af hinanden, og det giver mange flere sammenhængende kvadratmeter for eleverne og foreningerne at boltre sig på.



1. I idrætshallens ene ende danner ribbe, klatregreb, reb og blødt faldunderlag et klatreunivers, som udfordrer alle aldre.
2. Tribunen i multisalen bruges til fysisk aktivitet, men også til undervisning.
3. Der er forskellige sværhedsgrader på klatremuren. Kombineres klatregrebene med rebet, kommer man nemmere til tops.
4. (Næste side) Store vinduespartier i rummets sider giver et godt lysindfald, understreger rummets højde og gør rummet mere indbydende.

BELIGGENHED

Hesselager, Svendborg Kommune, Hesselager Sport og Kultur

ORGANISATION

Svendborg Kommune, Stokkebækskolen samt lokale foreninger

RÅDGIVERE

Nøhr & Sigsgaard, KATOxVictoria og EKJ Rådgivende Ingeniører, Olcay

AREAL

Skolens areal 1884 m², tilbygning 125 m²

ANLÆGSSUM

6 mio. kr.

EN DEL AF

Skole+



4

INTERVIEW med Pia Skovshoved, formand og sekretær, Hesselager Sport og Kultur

Når samarbejde starter en ny bevægelse

Hesselagers foreninger, det lokale erhvervsliv og ildsjælene gik sammen, aktiverede hele landsbyen og gav Stokkebækskolen nyt liv.

Hesselagers lokale foreninger manglede plads til deres idrætsaktiviteter, og skolens nedslidte idrætshal levede ikke op til skolens behov. Derfor gik de lokale foreninger og skolen sammen om at sætte en omdannelse af skolen i værk.

Ifølge Pia Skovshoved, formand og sekretær i den lokale forening Hesselager Sport og Kultur, viser projektet, hvordan skoler og foreninger på mange områder kan finde fælles fodslag og har en fælles interesse i at skabe bæredygtige lokalsamfund med tilbud til alle.

FORENINGEN SIKREDE FINANSIERINGEN

I 2014 indgik Svendborg Kommune en aftale med Skolen i Hesselager og Hesselager Sport og Kultur. Aftalen lød på, at kommunen ville bevilge 2 mio. kr. til en omdannelse af skolens eksisterende faciliteter og en ny multihal, hvis foreningen til gengæld kunne skaffe en million. Pia Skovshoved fortæller:

"I flere uger gik vi og landsbyens børn, unge og ældre på gaden for at sælge kaffe, kage og folkeaktier, og sammen



Når skolen pludselig bliver et kraftcenter for det lokale sports- og kulturliv tænker ingen længere på at lukke den, og det er i alles interesse.

med erhvervslivet indsamlede vi den manglende million til projektet."

Ifølge Pia Skovshoved er projektet et godt eksempel på, hvordan lokalsamfund bør koncentrere kræfterne og udnytte hinandens ressourcer og netværk:

"Gennem hele processen har der været et klart ønske fra byens indbyggere om at gøre skolen til et attraktivt sted at være. Når skolen pludselig bliver et kraftcenter for det lokale sports- og kulturliv, tænker ingen længere på at lukke den, og det er i alles interesse."

FÆLLES VISIONER I EN FORANDRINGSTID

Resultatet blev en ny multisal og en opgradering af hele idrætsområdet på Hesselager Skole, hvor der nu er liv og aktivitet døgnet rundt. De nye faciliteter har gjort det muligt for skolen at køre elevundervisning sideløbende med lokale aktiviteter:

"Omdannelsen har givet skolen ny fleksibilitet. Multisalen ligger i forlængelse af den gamle idrætshal, og de to kan åbnes mod hinanden, så foreninger og andre kan inviteres indenfor til idrætskonkurrencer, teaterforestillinger og andre større events. Det kommer derfor ikke kun skolen til gavn, men også os andre."

Pia Skovshoved forklarer, hvordan foreningerne, ligesom skolerne, står midt i en forandringsproces, hvor åbenhed er helt centralt. Foreningerne tænker i stigende grad over, hvilke aktiviteter de gerne vil tilbyde deres medlemmer i fremtiden:

"Har vi fx stadigvæk gymnastik hver onsdag aften, eller skal der i stedet laves klippekort til forskellige aktiviteter? At finde ud af hvad der rør sig, og hvor vi har mulighed for at spille os selv på banen, bliver helt afgørende. På den måde har omdannelsen af skolen været en enorm mulighed for ikke bare at gentænke skolen, men også foreningslivet og



vores behov. Derfor har vores involvering og engagement i projektet været så stor."

MENTALE BARRIERER

Den største udfordring har ifølge Pia Skovshoved været det mentale. At man som forening tænker på skolerne som store, lukkede institutioner, hvor man har brug for en nøgle til at komme ind. Af samme grund og som et resultat af processen med omdannelsen er Pia Skovshoved nu blevet som projektkoordinator ved Stokkebæksko-

len. På den måde medtænkes foreningens og skolens behov kontinuerligt, og barrierer nedbrydes. Men mindre kan også gøre det:

"Nogle gange handler det også bare om de små tiltag, som at skifte låsen ud med nøglekort, sænke hegnet omkring skolen eller simpelthen bare indlede en dialog med foreningerne omkring deres behov og ønsker."

På Hesselager Skole har man til at starte med valgt at åbne skolen. Opstår hærværk eller andre problemer, må man

Etableringen af multisalen i forbindelse med den eksisterende idrætshal giver Stokkebækskolen flere kvadratmeter til bevægelse, til glæde for skolen og lokale foreninger.

finde nye løsninger eller lukke dele af skolen af. Det er både skolen og foreningen indstillet på. Pia Skovshoved afslutter:

"Det er jo også en tillidssag. Og vi tror på, at foreningerne og lokalsamfundet har en interesse i at passe på det, der i dag er blevet til vores allesammens skole."

For-nyede fællesrum

Aulaen summer typisk af liv ved større begivenheder som jule- og sommerafslutning, men i hverdagene bliver rummet ofte kun brugt til gennemgang. Kantinen er et populært opholdsrum i pauserne, men efter skoletid står den tom på flere skoler. Med enkle designgreb kan de monofunktionelle rum blive til nye fællesrum 24/7.

Ved at dele det store rum op i mindre zoner kan der skabes rammer til både gruppearbejde og hygge i frikvarteret. Fleksible elementer som bordtennisborde, net og madrasser kan bruges til både idrætsundervisning og leg og samtidig give lokale foreninger glæde af de mange kvadratmeter efter skoletid.



BELLAHØJ SKOLE

Bellahøj Skole i København var i mange år præget af konflikter og uro, men med omdannelsen til landets første idrætsfolkeskole i 2008 blev der skabt rum til, at elevernes energi kan slippes fri. Projektet er et foregangsprojekt, som mange skoler landet over siden har ladet sig inspirere af.

Omdannelsen indebærer en gentænkning af skolefaciliteternes signalværdi, og resultatet var bl.a. en udskiftning og opstregning af aulaens gulv. Røde, blå, hvide og gule streger giver et kunstnerisk udtryk og inddeler det store rum i mindre zoner, som eleverne bl.a. bruger til boldspil. Aulaens vinduespartier er udnyttet til hyggelokke og tilskuerrækker.

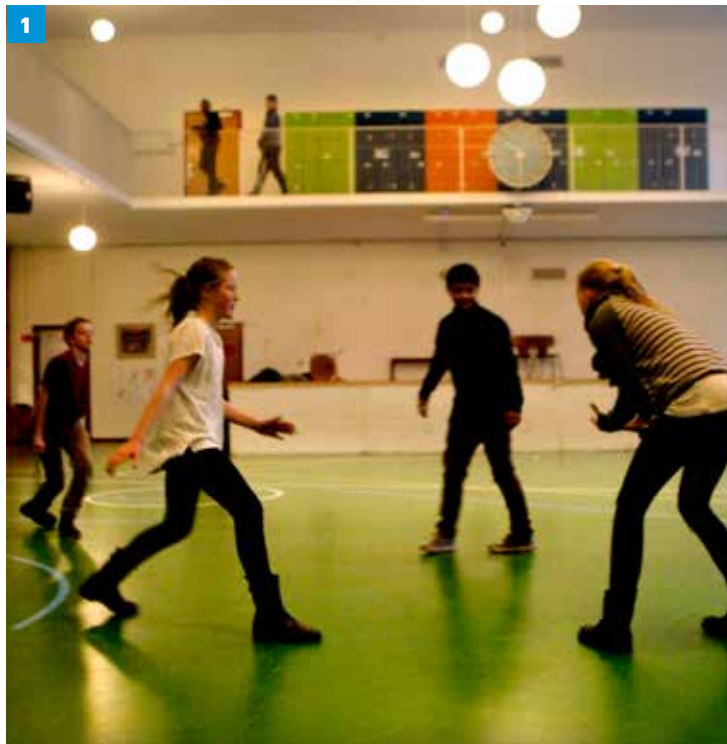
Som en del af omstillingen til idrætsskole må eleverne i dag løbe på hele skolen – også på gangene. Akustikforbedringer og lyddæmpning sørger for, at der kan være fart over feltet, samtidig med at der er undervisning i klasselokalerne.

Et mini-stadion, en forhindringsbane og en legelabyrinth er nogle af de fysiske greb, der har omdannet Bellahøj Skole til en idrætsskole med flere kvadrater til fysisk aktivitet og nedsat konfliktniveau.

Bellahøj Skole står i dag over for en større renowing og udvidelse, støttet af Københavns Kommune, der vil være færdig i slutningen af 2018.



1. Skabe til omklædning på første etage gør det muligt at bruge aulaen som idrætshal uden for skoletid.
2. Der kan løbes om kap med atletikløbberne. Et simpelt greb som løbebane og vægtapet har en stor signalværdi, samtidig med at det inspirerer eleverne til at sætte farten op.
3. På alle skolens områder må der løbes og leges, og det har sat skub i elevernes hverdag. Med en grøn belægning, stregtegninger på gulvet samt mobile elementer som bordtennisborde og bolde er aulaen forvandlet til et populært bevægelses- og opholdsrum.



BELIGGENHED

Bellahøj, Københavns Kommune

ORGANISATION

Bellahøj Skole og Københavns Kommune

RÅDGIVERE

Keingart, HOW Planning+Landscape

AREAL

10.000 m²

ANLÆGSSUM

8 mio. kr.

EN DEL AF

Selvstændigt projekt





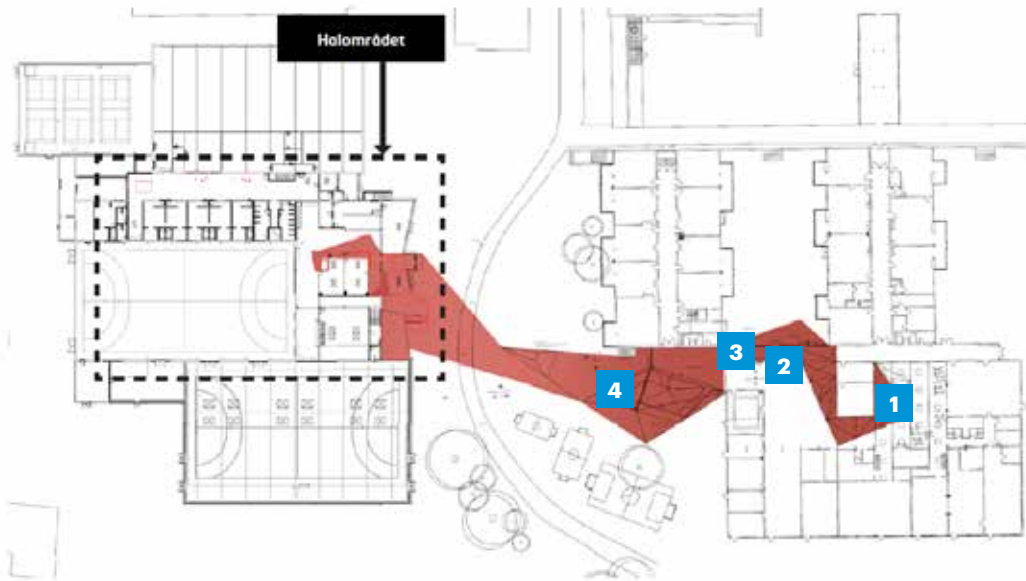
HAARBY SKOLE

Haarby Skole i Assens Kommune ligger ikke langt fra hverken Haarby-Hallerne eller lokalområdet børnehaven. Men alligevel langt nok væk til, at det tidligere var en udfordring for skolen at få skabt en sammenhæng mellem skole, idrætshal og lokalområde. Løsningen kom i form af en rød aktivitetssti, der i dag binder både et opgraderet skoleområde og et opgraderet halområde sammen.

Skolen ind i hallen og hallen ind i skolen. Det var den overordnede vision for omdannelsen af Haarby Skole. Med net, tove, udsigtsplatforme og et område med bløde puder er der blevet skabt plads til bevægelse og aktivitet i skolens uudnyttede midtergang og centrum. Og et lektie- og biblioteksområde giver plads til læring og fordybelse i hallen. I bibliotekets område kravler børnene på bogbjerge, mens de voksne kan drikke kaffe i den nyetablerede cafe før og efter idrætsaktiviteterne.

Det sociale mødested i hallen og det aktive mødested i skolen har åbnet og tilgængeliggjort området og skabt et samlingssted for hele byen og foreningslivet.

Pudegraven ved skolens indgangsparti giver eleverne mulighed for at udfolde sig fysisk, så snart de træder ind på skolen.



1. Netsystemet i flere etager bruger eleverne til at kravle rundt i, men også som hyggeområde på skolen. Der er plads nok til, at flere elever kan opholde sig på det på én gang.
2. Simple greb som huller i væggen og gynger i gangen har skabt et samlingssted, der især er populært blandt pigerne.
3. Bakkelandskabet bruger eleverne både til leg og som læseområde.
4. Den røde farve er gennemgående for hele forløbet fra skolens indgang til hallen.

**BELIGGENHED**

Haarby, Assens Kommune

ORGANISATION

Haarby Skole. Assens Kommune og Haarby-Hallerne

RÅDGIVERE

SKALA Arkitekter, AUTENS, BCVA, arki_lab, Stokvad & Kerstens og WESSERBERG

AREAL

1.300 m²

ANLÆGSSUM

12 mio. kr.

EN DEL AF

Skole+

Skole- gården er for alle

En ubrudt flade af grå asfalt og en græsplæne til boldspil, hvor de store drenge spiller fodbold, og pigerne kigger på. De traditionelle skolegårde skal gentænkes og målrettes skolens forskellige alderstrin, så flere børn bevæger sig i og efter skoletid.

Zoneinddelinger, niveauforskelle, belægningsmønstre og skæve farve- og materialesammensætninger kan være nogle af de greb, som skaber en alsidig skolegård og udfordrer små og store drenge og piger. Elevernes motoriske og sociale kompetencer kan styrkes, når skolegården får selskab af utraditionelle og fantasifulde tiltag, som fx skateboardramper, klatrevægge og underjordiske huler.



SLETTEN SKOLE

På Sletten Skole i Otterup på Nordfyn skabte en høj jordvold i et øde skolegårdsareal en barriere mellem skole og lokalområde. Ambitionen hos skole og kommune var at skabe plads til kulturelle oplevelser og fysisk udfoldelse for både skolens ungdomsmiljø og lokalsamfundet.

I dag er barrieren brudt med et "aktivitetstæppe", der er foldet ud over skolegårds skråninger. Aktivitetstæppet binder skoleområdet sammen med lokalsamfundet. På voldens skråning udfordrer klatrestativer, balcestubbe og et skateområde både de yngste og ældste på balance og motorik.

En halvcirkel af beton er blevet bygget ind i volden, og den giver plads til en boldbane med førsteklases tilskuerpladser fra voldens top. Ud over boldspil kan den multifunktionelle cirkel benyttes til klatring, som udendørs læringsrum til undervisning eller til kulturelle arrangementer som filmvisning for elever og lokalsamfund.

Omdannelsen af Sletten Skole understreger en vigtig pointe: kontekstens betydning. De nye elementer er flettet ind i det eksisterende grønne og bakkede landskab.



1. De gule stubbe på voldens skråning udfordrer balance og motorik, men kan også bruges til chill-out og tilskuerpladser.

2. Den gule gummibelægning flyder som en å gennem området og indikerer, hvilke områder der har blødt underlag.

3. Halvcirkelens ydre bruges til klatring og parkour af skolens ældste børn, mens de yngste kan få fart på cyklen ned ad det gule og bløde underlag.



BELIGGENHED

Otterup, Nordfyns Kommune

ORGANISATION

Sletten Skole og Nordfyns Kommune

RÅDGIVERE

HOW Planning+Landscape

AREAL

900 m²

ANLÆGSSUM

1,9 mio. kr.

EN DEL AF

Playspots



NØRRE SNEDE SKOLE

Nørre Snede Skole ligger i landsbyen Nørre Snede i Ikast-Brande Kommune. Tidligere var det især Nørre Snede Skoles fodboldbane, der brugte den nedslidte og asfalterede skolegård til boldspil. I dag er skolegården forvandlet til et foranderligt bevægelseslandskab med bakker, en skov og en miniby, der henvender sig til piger og drenge i alle aldre.

Den højeste bakke er en hård fysisk udfordring at klatre op på, men der er også mindre bakker, hvor de yngste spæner op og ned. I en af bakkens huler gemmer sig et musikunivers med digitale instrumenter, som skaber både kaotiske og rolige klange og stemninger. Skoven, der ligger i forlængelse af bakkelandskabet, er vævet sammen med en bevægelsessti med elementer, hvis rækkefølge eleverne løbende kan ændre på. Skolens nærmiljø er tænkt ind i en miniby med urbane møbler med lydinstallationer styret af bevægelse.

De tre dele udgør et alsidigt og overraskende bevægelseslandskab med en sjov og abstrakt scenografi, der pirrer nysgerrigheden og sætter nye lege i gang blandt alle alderstrin.



1. På de små bakker kan man cykle og løbe, men skolegårdens høje bakke kræver både mod og styrke. Når man helt op på bakkens top, kan man udforske den hvide bjerghytte, der hver dag skifter farve.

2. Den simple trækonstruktion rummer fortællerhuset. På hver etage er en serie vejsikre billedrammer, som eleverne selv kan udfylde og som giver fortællerhuset en særlig karakter og historie, der ændrer sig over tid.



BELIGGENHED

Nørre Snede, Ikast-Brande Kommune

ORGANISATION

Nørre Snede Skole og Ikast-Brande Kommune

RÅDGIVERE

Gustin Landskab

AREAL

1.146 m²

ANLÆGSSUM

2,4 mio. kr.

EN DEL AF

Drøn på skolegården





3. Drengene og pigerne kan spille musik fra de store, orange højtalere via deres telefon.

4. Inde i den store bakke gemmer sig en klatrevæg, hvor de nederste greb er tilpasset de mindste, og sværhedsgraden stiger, jo højere man klatrer op.

5. Hængekøjer, slaglines, tarzantove og den orange boldhave bruger alle det samme gridnet af stolper. Eleverne ændrer selv elementernes rækkefølge hvert halve år, hvilket både giver en følelse af ejerskab og en afvekslende skolegård.



Skolen ind- drager nær- området

Skolerne kan med fordel inddrage nærområdet og omdanne det til glæde for skolen og lokalsamfundet – både i og efter skoletid.

I tætbefolkede skoleområder kan inddragelsen af en gennemfartsvej blive bindeledet til lokalsamfundet. I mindre landsbyer kan skovbrynet eller ubrugte græsbaner laves om til aktivitetslandskaber.

Når skolerne åbner sig mod lokalsamfundet, skaber det merværdi for både skole og lokalsamfund.

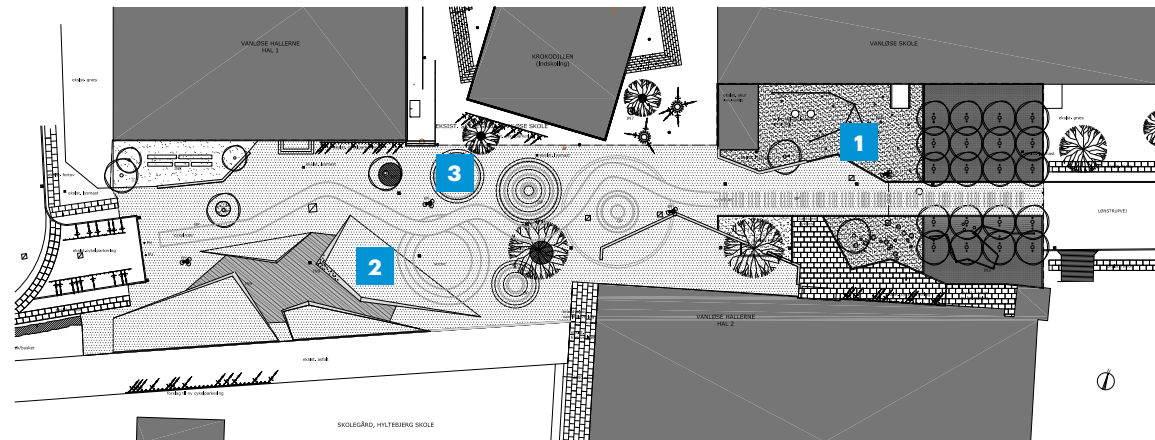


VANLØSE SKOLE OG HYLTEBJERG SKOLE

Vanløse Skole og Hyltebjerg Skole i Vanløse lå adskilt af en gennemkørselsvej og var ligesom mange andre byskoler udfordret af, at eleverne havde for lidt plads til at bevæge sig på. Især for de ældre elever, der brugte frikvarteret i klasserne eller på en tur til bageren. Et samarbejde på tværs af kommunens forvaltninger og skolerne sørgede for at gennemkørselsvejen i dag er omdannet til et åbent skolegårdsmiljø, der forbinder de to skoler, beboelsesområder og de omkringliggende idrætshaller.

Asfaltvejen er transformeret med beplantning, niveauforskelle, faldunderlag og aktivitetsrum med bl.a. klatring, boldspil, siddepladser, scene og grønne områder. Det har skabt et fysisk bindeled mellem skolerne, der opfordrer alle til at kravle, balancere og løbe i dagligdagen såvel som i weekenden.

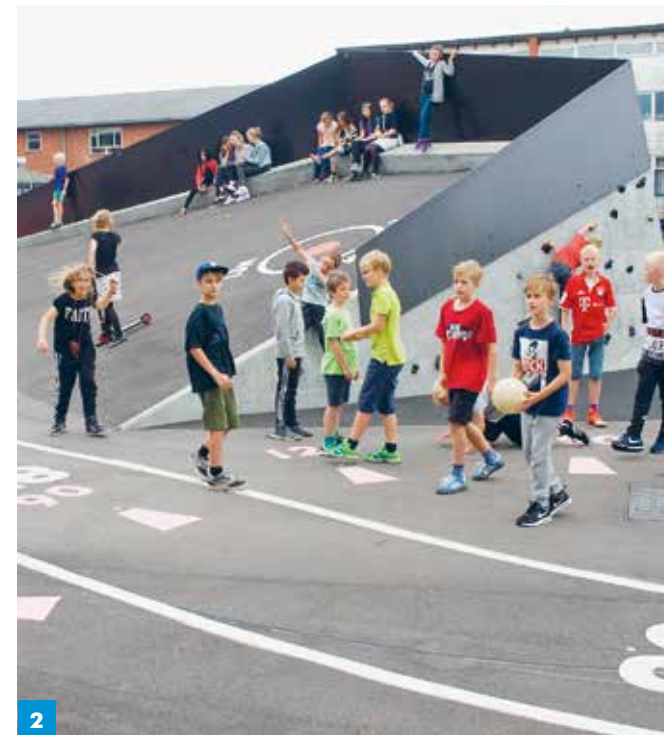
Resultatet er en bedre og mere sikker forbindelse mellem skoler, beboelsesområde og de omkringliggende idrætshaller. Samtidig er elevernes muligheder for leg og bevægelse i skoletiden øget på begge skoler. Skolerne skal sammenlægges i sensommeren 2017.



1. Vejen er inddelt i en parkliggende zone, der afskærmer en større færdselsvej og en urban zone. I parkområdet går grønne områder, leg og rekreative zoner hånd i hånd.

2. Skolerne bruger det rumdelende element Krateret til undervisning eller som scene. Krateret bruges også af skolens unge til skateboard, løbehjul og klatring.

3. Den flade vej er opbrudt med en række niveauforskelle, der skaber et landskab og variation i oplevelsen af rummet.



BELIGGENHED

Vanløse, Københavns Kommune

ORGANISATION

Hyltebjerg Skole, Vanløse Skole og Københavns Kommune

RÅDGIVERE

Dorte Mandrup Arkitekter, 1+1 Landskab

AREAL

2.600 m²

ANLÆGSSUM

4 mio. kr.

EN DEL AF

Drøn på skolegården



SKÅDE SKOLE

Skåde Skole i det sydlige Aarhus er en populær skole centralt placeret i midten af et stort beboelsesområde. Men skolen har været udfordret af pladsmangel, især til bevægelse. Skolen har ingen idrætshal, og idrætsundervisningen har derfor altid foregået udenfor. For at skabe mere plads til bevægelse fik skolen inddraget et tætbeliggende område til idrætsfaciliteter, der i dag er gjort tilgængeligt for både skole og lokalsamfund.

Ved at bruge alle kanter, flader, vægge og forhøjninger i de nye aktivitetsområder er pladsen blevet udnyttet til det yderste. De multifunktionelle løsninger har skabt plads til faciliteter, der både aktiverer eleverne i dagtimerne og lokalbefolkningen i aftentimerne. Eksempelvis har den asfalterede boldbane en klatrevæg bygget ind i den ene målkonstruktion og tilskuerpladser integreret i banderne. Klatrevæggen er blevet et lokalt trækplaster, og når mørket falder på, oplyses området, så det er trygt at benytte efter skoletid.



1. I boldbanens ene ende er placeret en cirkelformet betonvæg til fx tennis, men den kan også bruges som ramme for en scene.
2. For enden af boldbanen er opsat en klatrevæg, der er populær blandt skolens elever og lokalsamfundets foreninger.
3. De orange og hvide kuber kan der kravles og klatres på, men siderne kan også bruges som boldmure. Jorden er dækket af et blødt faldunderlag.
4. Den traditionelle bande er opløst til fordel for en rød og blød bevægelsessti, der kan bruges til ophold og leg.
5. (Næste side)
På cykel, rulleskøjter og løbehjul får børnene fart ned ad ramperne.



BELIGGENHED

Højbjerg, Aarhus Kommune

ORGANISATION

Skåde Skole og Aarhus Kommune

RÅDGIVERE

HOW Planning+Landscape, Bosch & Fjord

AREAL

5.900 m²

ANLÆGSSUM

7,1 mio. kr.

EN DEL AF

Selvstændigt projekt støttet af Lokale og Anlægsfonden





5

INTERVIEW med Gitte Skuldbøl, administrativ leder, Skåde Skole

Den fysiske omdannelse bør ikke stå alene

Bevægelse er for alvor blevet en del af elevernes hverdag på Skåde Skole. Succesen skyldes en fysisk omdannelse og en mental omstilling hos både lærere, elever og skoleledelse.

Farverigt asfalterede bakker og klatrevægge har sat gang i eleverne, og løbebaner bygger bro mellem skole og lokalsamfund. Med et nyt bevægelseslandskab, der rækker ud i lokalområdet, har Skåde Skole uden for Aarhus fået helt nye muligheder for leg, idræt og undervisning.

De nye faciliteter har ifølge administrativ leder på Skåde Skole, Gitte Skuldbøl, gavnet aktivitets- og læringsniveauet på skolen. Men tiltagene

kan og bør ikke stå alene. Hun mener, at den fysiske omstilling bør gå hånd i hånd med en mental omstilling, så lærere og elever får det optimale ud af de nye faciliteter. Og det kræver både tid og inddragelse af alle parter.

PARADIGMESKIFTET

Ifølge Gitte Skuldbøl har et nyt syn på læring og bevægelse endelig rodfæstet sig på skolerne. Med den nye

skolereform åbnes der for, at skolen ikke længere er en fast defineret ramme omkring fagundervisning og klasser, men i højere grad er åben og flydende:

”Man har fået øjnene op for, at en varieret skoledag kommer alle til gode. Her bliver bevægelse sindssygt vigtigt. Studier viser, at man ved at øge aktivitetsniveauet hos eleverne øger indlærings- og koncentrationsevnen hele vejen rundt. Leg og bevægelse



Bevægelse kommer ikke alene af, at vi får et nyt parkour-område eller nogle nye løbebaner. Det kræver, at der er nogen, der ser mulighederne i de nye faciliteter.

smører simpelthen hjernen – og så er det jo sundt.”

Hun understreger dog, at bevægelse ikke bare er et mål i sig selv, men skal ses i et undervisnings- og læringsperspektiv:

”Det er vigtigt, at bevægelsen tænkes ind i hverdagen, og at den bruges som en motor for at optimere undervisningen. Vi er her jo for at dygtiggøre børnene og klæde dem på med ny viden.”

Derfor har man på Skåde Skole tænkt leg og læring sammen. Helt konkret har man lavet udeområder, der egner sig særligt godt til undervisning, men mindre tiltag som tal og bogstaver på asfalten kan ifølge Gitte Skuldbøl også stimulere leg og læring.

INDDRAGELSE AF ELEVER OG BRUGERE

Skåde Skoles placering, klemmt inde mellem villakvarterer

og veje, gjorde det ifølge Gitte Skuldbøl oplagt at inkludere nærområdet i nytænkningen af skolen:

”På grund af skolens placering har vi har været meget begrænsede i vores muligheder for udvidelser. Vi var derfor nødt til at tænke ud af boksen og fandt i samarbejde med Aarhus Kommune på at omdanne en offentlig plads ved siden af skolen til et bevægelseslandskab, der kunne komme hele lokalsamfundet til gode.”

En vigtig del af omdannelsen var derfor at afdække de forskellige brugeres behov og skabe ejerskab til det nye område:

”Det er eleverne og de unge i området, der skal bruge det. Derfor har vi haft fokus på at involvere dem så meget som muligt. Udfordringen har dog været at ramme et niveau i aktiviteterne, som både lokalsamfund og elever får gavn af. Vores nye parkour-område er fx lidt for nemt til kvarterets

unge og lidt for svært til skolens elever. Omvendt fungerer klatrebanen optimalt og er blevet et nyt lokalt samlingspunkt.”

LÆRERNE OG LEDELSEN SKAL AKTIVERES

Ifølge Gitte Skuldbøl er det blevet klart undervejs i processen, at den fysiske omdannelse kræver en tilsvarende mental ændring hos både lærere, elever og skoleledelse:

”Bevægelsen kommer ikke alene af, at vi får et nyt parkour-område eller nogle nye løbebaner. Det kræver, at der er nogen, der ser mulighederne i de nye faciliteter – at der er nogen, der sætter skub i legene. Det er klart, at børnenes kreativitet nu i højere grad stimuleres, men det kræver også engagement fra lærere og ledelse.”

På Skåde Skole har man derfor gennem længere tid arbejdet med en ny indstilling til hverdagen. Det har bl.a. udmøntet sig i mindre tiltag som at forskyde pauserne i forhold til klassetrin og dermed give mere rum til bevægelse.

Gitte Skuldbøl understreger, at lærerne skal kunne se gevinsten i at bruge de nye faciliteter, og at ledelsen skal



Små greb vender op og ned på udearealerne på Skåde Skole.

understøtte brugen gennem god planlægning og den rigtige rammesætning:

”Det kræver nogle gange lidt mere planlægning at have fx matematik udenfor. Til gengæld får man mere veloplagte og engagerede elever ved at bryde med rammerne for almindelig undervisning. Og her har vi alle en opgave i at skabe de rigtige rammer.”

DE SMÅ GREB RYKKER

Det nært beliggende græsareal er blevet omdannet til et bevægelseslandskab med forskellige zoner bundet sam-

men af en løbesti. De fleste zoner rummer flere funktioner, fx kan sandkassen også bruges til længdespring.

”Eleverne bruger det nye område ekstremt meget, og lokalsamfundet bruger det ekstremt meget. Vi oplever færre konflikter og bedre trivsel. Det er virkelig en succes. Processen har ikke altid været nem, men vi har lært en masse.”

Nogle af løsningerne falder mellem to stole, da skolen både ønskede at ramme børnene og lokalsamfundet.

”Vores parkourområde er ikke krævende nok for lokalområ-

dets parkourudøvere og for svært for skolens elever. Men eleverne bruger det flittigt bare på andre måder, og det vigtigste er, at det bliver brugt. Men vi ved nu, at man hele tiden skal have to ting for øje: den primære målgruppe og muligheden for at stimulere fri fantasi.”

Skåde Skole tænker hele tiden i nye initiativer i forhold til at få bevægelse ind i skoledagen, og de måler deres indsatser:

”Vi laver en log over, hvor meget børnene bevæger sig, og vi er endnu ikke der, hvor vi ønsker at være. Men vi nærmer os.”

Fra vildnis til grønne rum

Over stok og sten gennem skoven, sved på panden og smil over hele femøren. Skolernes naturområder er ikke længere utilgængeligt krat eller overgangsarealer mellem skole og lokalsamfund. Små arkitektoniske greb kan give uanede muligheder for kreativ og rekreativ udfoldelse i naturen.

Klatre- og forhindringsbaner, skatebaner og løbestier udnytter skovens naturlige terræn, mens skovhuse i trætoppene giver nye rammer til aktiviteter i det fri. Udendørs læringsrum kan sågar danne ramme om alsidig undervisning, der øger motivation og læringsparathed. Med stisystemer og aktiviteter i skoven kan de grønne områder blive en aktiv del af elevernes hverdag og skabe et nyt mødested for elever og lokalsamfund.



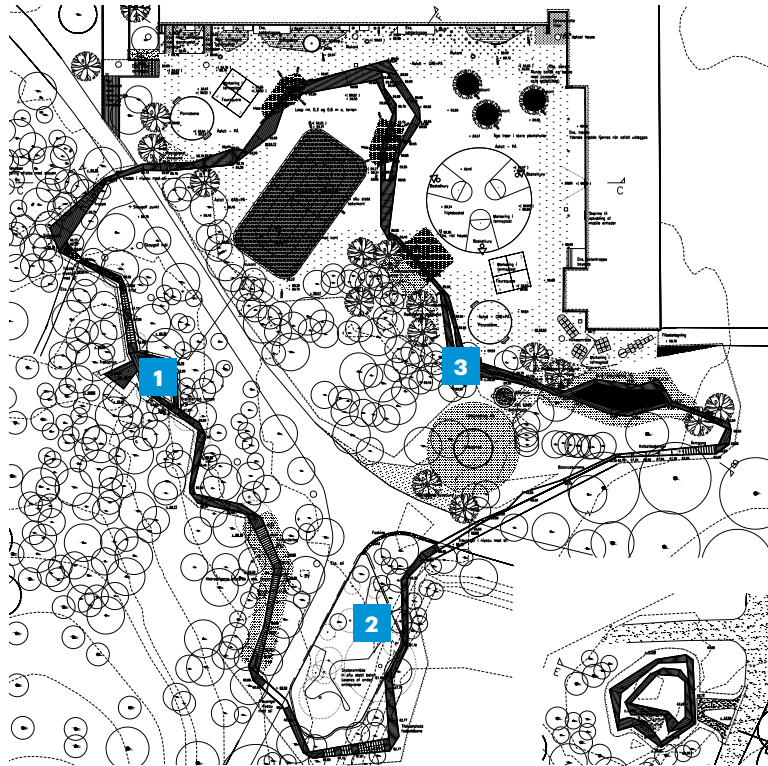
SKØRPING SKOLE

Skørping Skole ved Rold Skov 30 kilometer syd for Aalborg har store mængder natur til rådighed, men skoven har virket ufremkommelig og blev overvejende brugt af indskolingen i frikvarteret.

Placeringen tæt på skoven er i dag udnyttet ved at indramme et udsnit af skoven med et stort skov-loop, der forbinder skolens to skolegårde med skolen. Trækonstruktionen indeholder bænke, klatrestiger og balancebomme, der slynger sig mellem træerne og skaber trygge, afgrænsede rammer for både skoleelever, idrætsklubber og det lokale ungdomshus.

Skov-loopet snor sig forbi skolens nye aktivitetsområder, der byder på forskellige stationer til fysiske, sociale og læringsmæssige aktiviteter som fx mobilspil, insekthoteller, boldbaner, skateområder, en skovcafé til frokost og et udeværksted for forbipasserende, der samtidig fungerer som et undervisningsrum for skolen. Resultatet er en skolegård, som rækker ud i lokalområdet og spiller sammen med naturen.

Skov-loopet binder de nye funktioner i skoven sammen med skolegården.



1. Undervejs byder skov-loopet på små og store lærings- og opholdsrum.
2. Skatebanen er bygget efter skovens naturlige slugter og højder. Dens alternative udformning gør den populær blandt skolens og lokalsamfundets unge.
3. Skov-loopet byder på aktiviteter, der udfordrer både de mindste og de største, fx kan klatrestativerne bruges til både klatring og fitness.

**BELIGGENHED**

Skørping, Rebild Kommune

ORGANISATION

Skørping Skole og Rebild Kommune

RÅDGIVERE

VEGA landskab

AREAL

Skole og skov er bundet sammen af et 450 m langt loop

ANLÆGSSUM

4 mio. kr.

EN DEL AF

Drøn på skolegården

“At komme i mål med sådan et projekt kræver dedikation, en masse frivillige hænder og rigtig mange kræfter, men vi har fået så meget igen.”

Hanne Møller,
skolebestyrelsesformand,
Stolpedalsskolen

STOLPEDALS- SKOLEN

På toppen af Aalborgs vestlige bakkedrag, lige i kanten af skoven, ligger Stolpedals-skolen. Med sin placering har skolen et godt udgangspunkt for et aktivt udendørsliv. Men ligesom mange andre skoler har Stolpedals-skolen haft udfordringer med at aktivere drengene i timerne og pigerne i frikvartererne.

Nu flyder en rød læringsløjpe over et nyt skoleområde og ind mellem skovens træer og inviterer eleverne til at gå på opdagelse i skovbrynet. Med gynger, svævebaner og platforme i træerne trækkes legen ud under himlen og trækronerne, hvor kun fantasien sætter grænser. Når mørket falder på, skaber lyssætning en tryk og fortryllende scenografi. De nye udearealer danner også en alsidig ramme om undervisningen og bidrager til øget koncentration og engagement hos både drenge og piger.

Det røde underlag binder faciliteterne sammen og skaber et rum mellem boldbaner, skolebygninger og skovbrynet. Skovbrynet er bearbejdet og tætnet med bær- og frugttræer og med digitale læringsstationer, koblet op på en app. Den centrale læringsstation er en paddehat, der rummer wifi og lydstation i tilknytning til et amfiteater og sceneområde.



Anbefalinger

Det kan føles som en stor mundfuld, når man står over for at skulle omdanne sin skole. Lokale og Anlægsfonden og Realdania har derfor samlet en række anbefalinger gennem deres mangeårige indsats på skoleområdet, som man med fordel kan skæve til forud for en skoleomdannelsesproces.

Inviter lokalsamfundet indenfor

Identificer relevante interessenter, fx foreninger, forældre, skolebestyrelser og det lokale erhvervsliv, og undersøg, hvorvidt og hvordan de kan inddrages i projektet.

Tag kontakt til kommunens forskellige forvaltninger

Etabler en dialog med de relevante forvaltninger i kommunen om planerne for lokalområdet og skolen. Undersøg, hvordan forvaltningerne kan understøtte omdannelsen af skolen.

Igangsæt en mental forandringsproces

Både elever, lærere og skolebestyrelse skal gøres opmærksomme på, at skolen skal rumme nye brugere.

Planlæg processen

Gennemgå projektet fra idéfase til realisering. Byggeprojekter trækker ofte ud, så vær opmærksom på, om tidsplanen er realistisk.

Afsøg forskellige former for finansiering

Kommunen, skolen og eventuelt fonde bidrager ofte til skoleomdannelser, men erhvervslivet, ildsjæle og andre kan også støtte projektet økonomisk.

Inddrag de primære brugere i idéfasen og afstem forventninger

Brugerne (elever, medarbejdere og brugere uden for skoletid) kan være med til at afdække nye behov, idéer, problemer og ønsker. Det kan være en god idé at indlede brugerinvolveringen med en introduktion til projektets omfang for at afstemme forventninger.

Inddrag nærområdet

Skal skolen gøres tilgængelig for alle, er det vigtigt, at de nære udearealer åbnes, men også at nærområdet indtænkes i omdannelsen.

Tænk i nye løsninger for driften

Flere brugere betyder mere slitage på skolen. Tænk fx i udskiftelige moduler og afstem med brugerne, hvordan de kan kompensere for skolens nye udgifter.

Prioriter ekstern rådgivning

Samarbejd tæt med kommune og rådgivere igennem processen, så I får den nødvendige støtte, fx i forhold til inddragelsesprocessen, lovgivning og fysiske løsninger.

Sørg for at skolen fortsat er for alle

Overvej om et brugerråd el.lign. kan være med til at sikre, at skolen efter omdannelsen kan udvikle sig til et mødested for hele lokalsamfundet.

Systematiser brugen af skolen

Overvej hvorvidt de nye brugere eller kommunen også kan få en del af ansvaret for at koordinere og planlægge brugen af skolen, når projektet står færdigt.

Arbejd med skolens bygning og kontekst

Fokuser på skolebygningens kendetegn og udfordringer.

Lær af andres erfaringer og få fælles referencer

Få inspiration og erfaringer fra fx tidligere kampagner og besøg andre skoleomdannelsesprojekter.

FOTOKREDITERING

Leif Tuxen

Forsidebillede, side 2, indholdsfortegnelse
(læringsrummet, gangen, indgangspartiet, skolegården,
naturområdet) 10 – 15,
18 – 21, 32 – 35, 46 – 50, 53, 60 – 63, 70 – 75, 78 – 81, 92 –
100

Rune Johansen

Indholdsfortegnelse (idrætshallen, nærområdet) 22 – 26,
29, 42 – 45, 66 – 69, 82 – 86, 89

Anne Prytz Schaldemose

Indholdsfortegnelse (fællesrummet) 58, 59 (billede 2
nederst, 3)

Stig Nørhald

Side 56 – 57

Anders Hviid

Side 59 (øverst til venstre)

Kontakt

Spørgsmål rettes til Lokale og Anlægsfonden på
mail fonden@loa-fonden.dk eller på telefon 3283 0330
eller til Realdania på mail realdania@realdania.dk
eller på telefon 70 11 66 66.

SKOLEN 24/7

RAMMER FOR EN AKTIV SKOLE

Dette inspirationskatalog samler op på Lokale og Anlægsfondens og Realdanias mangeårige initiativer inden for skoleområdet. 15 inspirerende cases viser, hvordan skolerne kan opgraderes, så de inviterer elever og lokalsamfund til at bruge skolen 24/7.

